

**阜新市清河门区乌龙坝镇
国土空间总体规划（2021-2035 年）**

公示稿

2024 年 05 月

阜新市清河门区乌龙坝镇人民政府

第一章 总则

1.1 规划背景

为深入贯彻习近平总书记关于实施乡村振兴战略等重要指示精神，按照《中共中央 国务院关于建立国土空间规划体系并监督实施的若干意见》（中发〔2019〕18号）、辽宁省政府办公厅《辽宁省国土空间规划编制工作方案》要求，结合阜新市清河门区及乌龙坝镇国土空间规划新的发展需求，以实现乌龙坝镇经济、社会的可持续发展，更好地指导和服务本区域建设和环境治理，改善城镇人居环境，促进乡村振兴战略规划的实施，特编制《阜新市清河门区乌龙坝镇国土空间总体规划（2021-2035年）》（以下简称《规划》）。

1.2 指导思想

坚持以习近平新时代中国特色社会主义思想为指导，以中国式现代化全面推进中华民族伟大复兴为使命，深入贯彻党的二十大精神，深入落实习近平总书记关于东北、辽宁振兴发展的重要讲话和指示精神，统筹推进“五位一体”总体布局，协调推进“四个全面”战略布局，认真践行“五大安全”战略定位，牢牢把握加快推进沈阳现代化都市圈、辽西融入京津冀协同发展战略先导区、辽西北承接产业转移示范区等重大机遇，优化乌龙坝镇全域国土空间开发和保护格局，推进国土空间治理体系和治理能力现代化，为建设全国资源型城市经济转型示范市和能源综合创新示范市提供技术保障。

1.3 规划目的

本《规划》遵循“注重衔接、因地制宜、突出特色、公众参与”

的规划原则，按照国土空间规划体系下“多规合一”的具体要求，加强与上位规划和专项规划的衔接；明确乌龙坝镇产业发展方向，进一步优化调整乡镇建设空间、整合已有资源要素、保护利用生态空间；保护传承和活化利用乡村历史文化资源，促进乌龙坝镇环境生态化、居住文明化、活动民俗化，推动乡村特色和文化传统的繁荣。

《规划》的编制，将有利于乌龙坝镇生产要素和资源要素的有效配置，有利于集约节约土地和合理利用土地，有利于改善农民人居环境和提高农民的生活质量，有利于农村经济、社会、人口、资源和环境的协调发展，有利于推进城乡统筹发展和农村全面建设小康进程，从而加快新农村建设步伐。

1.4 规划原则

1、生态优先，绿色发展

以习近平生态文明思想为指导，全面落实生态文明建设要求，坚持绿色发展和底线约束，落实三区三线，严控增量、盘活存量，促进城镇发展由外延扩张向内涵提升转变，推动形成绿色发展方式和生活方式。

2、全域管控，适度集约

按照生态系统对自然要素、结构、布局的规律性要求，加强数量、质量、生态三位一体保护，着力构建山水林田湖草生命共同体，实现自然资源全域全要素管控。合理腾退村庄建设用地，防止大拆大建，合理安排村庄建设用地增量，提高土地利用效率。

3、以人为本，提升品质

坚持以人民为中心，处理好人与自然的和谐关系，提升人居环境质量，改善基础设施和公共服务设施水平，实现城乡高质量发展、高品质生活。

4、城乡融合，优化布局

坚持城乡融合发展，深入实施乡村振兴战略，科学布局生产空间、生活空间、生态空间，统筹优化城乡空间和资源配置，推进城乡基本公共服务均等化，建立全要素全方位一体化的空间保护利用秩序。

5、文化传承，突出特色

留住田园乡愁，深入挖掘乌龙坝镇自然禀赋，充分尊重本地历史文化、地域文化和民俗文化，突出地域特色，严格保护历史遗存，传承历史文脉，营造良好乡村文化氛围，建设富有活力的特色城镇和美丽乡村。

6、上下结合，强化实施

严格落实市区规划下达的核心指标，并将本级约束性、预期性指标分解至村庄。强化规划实施的时间维度概念，统筹利用建设用地与非建设用地资源，确保近期实施可管控，同时也要为后续规划实施预留条件，提出分阶段调控要求，确保乌龙坝镇国土空间规划的可实施和城乡发展的可持续。

7、民主体、开门编制原则

坚持开门编规划，广泛征求公众意见，保障公众的知情权、参

与权和监督权，加强部门协调沟通，建立上下联动机制，提升规划操作性，确保规划能用、管用、好用。

1.5 地位作用

乡镇国土空间总体规划是对市区国土空间总体规划的细化落实，是对乡镇行政区域内国土空间保护开发作出的具体安排，是城镇开发边界内详细规划和实用性村庄规划编制的依据，是以上位国土空间规划为依据编制的“多规合一”的实用性规划，是开展国土空间开发保护活动、实施国土空间用途管制、核发乡村建设项目规划许可、进行各项建设等的法定依据。

1.6 规划内容

规划通过现状调研及对相关上位规划的研判，了解乌龙坝镇对未来发展的关注焦点，同时结合清河门区社会经济建设的要求，确定规划重点内容如下：

1、现状分析及评估

分析人口经济、区位交通、自然历史、土地利用、土地确权、村庄建设、宅基地确权以及相关规划等资料，全面了解当地气候和地形地貌条件，水土等自然资源禀赋、生态环境容量等空间本底特征，总结国土空间开发保护存在主要问题。围绕区域协同发展、新型城镇化、乡村振兴等重大战略及省市县发展新要求，分析乡镇在经济社会、国土空间保护开发、生态修复与国土整治等方面面临的形势。

识别全域生态保护极重要区、农业发展适宜区、城镇建设不适

宜区以及开发保护面临安全风险，优化调整生态空间、农业空间和建设空间，明确生态、农业、建设三大空间容量，为土地用途结构调整、资源要素保护利用、土地整治和生态修复等方面提供指引。

2、规划目标与指标落实

落实上位国土空间总体规划对本乡镇的社会经济发展目标、国土开发保护目标和规划指标要求。社会经济发展目标包括总体发展目标、产业目标、乡村振兴目标、城乡品质目标等，国土开发保护目标包括资源保护、开发利用、整治修复等方面目标。规划指标包括耕地保有量、永久基本农田面积、生态保护红线面积、城乡建设用地规模、新增生态修复面积等涵盖底线管控、结构效率、生活品质三个方面的规划指标。

3、支撑保障体系

1) 综合交通体系。落实上位规划中对区域交通线网、站场等重要交通设施的规划布局，明确综合交通发展目标与策略，协调交通体系与市县公路网的衔接，配置相应的公交站场（点）等交通设施。

2) 公共服务体系。落实上位规划确定的区域公共服务设施，根据镇村体系划定社区生活圈，统筹确定机关团体、文化、教育、体育、医疗卫生、养老等公共服务设施的布局指引，明确位置、数量和配置标准。

3) 区域公用设施。落实上位规划确定的水利、能源等区域性基础设施和廊道，提出邻避设施控制要求。统筹安排给水排水、电力通信、供热燃气、环卫等设施，提出建设标准、规模和重要设施布

局。预留科学谋划风、光、热、生物质等清洁能源利用，提高可再生能源的利用比例。

4) 综合防灾体系。落实上位综合防灾减灾目标、设防标准和防灾分区。结合风险评估和防灾减灾要求，提出地质灾害防治、防洪、消防、抗震、防疫等各类灾害的防治标准和规划要求。明确危险品存储设施用地布局方案及安全管控要求。

1.6 规划范围

本次规划范围为清河门区乌龙坝镇全域国土空间范围，包括镇政府驻地及乌龙坝村、六台村、三道壕村、后窑村、南街村、东堡子村、邢家屯村七个行政村。镇域国土空间总面积为 3743.42 公顷。

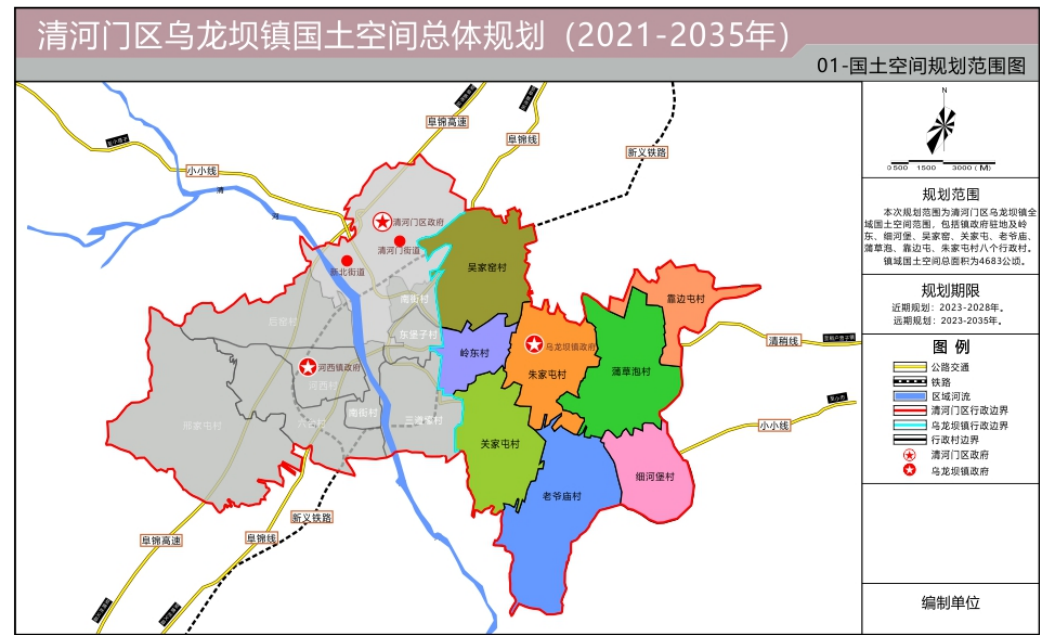
1.7 规划期限

本规划期限分为近期与远期规划：

近期规划：2021-2025 年，具有可操作性、指导性。

远期规划：2021-2035 年，具有展望性。

图 1-1 《清河门区乌龙坝镇国土空间规划范围图》



1.8 规划依据

1.8.1 法律法规

- 1、《中华人民共和国城乡规划法》（2019 年修订版）
- 2、《中华人民共和国土地管理法》（2019 年修订版）
- 3、《中华人民共和国农业法》（2012 年修订版）
- 4、《中华人民共和国乡村振兴促进法》（2021 年）
- 5、《中华人民共和国土地管理法实施条例》（2021 年修订版）
- 6、《基本农田保护条例》（2011 年修订版）

1.8.2 政策文件和规范标准

- 2、《中共中央 国务院关于做好 2023 年全面推进乡村振兴重点工作的意见》（中发〔2023〕1 号）
- 2、《中共中央国务院关于建立国土空间规划体系并监督实施的若干意见》（中发〔2019〕18 号）
- 3、《中央农办 农业农村部 自然资源部 国家发展改革委 财政部关于统筹推进村庄规划工作的意见》（农规发〔2019〕1 号）
- 4、《自然资源部办公厅关于进一步做好村庄规划工作的意见》（自然资办发〔2020〕57 号）
- 5、《辽宁省国土空间规划编制工作方案》辽宁省政府办公厅（2020 年）
- 6、《关于建立全省国土空间规划体系并监督实施的意見》（辽委发〔2020〕12 号）
- 7、《关于保障和规范农村一二三产业融合发展用地的通知》（自然资发〔2021〕16 号）
- 8、《辽宁省村庄规划编制导则（试行）》辽宁省自然资源厅 2021 年 9 月
- 9、《辽宁省村庄建设边界初划实施方案》（辽自然资发〔2021〕29 号）
- 10、《辽宁省国土空间生态修复规划（2021-2035 年）》

1.8.3 其他地方政策文件及规划成果

- 1、《阜新市新型城镇化发展总体规划（2014-2020）》
- 2、《阜新市国民经济和社会发展第十四个五年规划和二〇三五年远景目标

纲要》

3、《阜新市清河门独立工矿区总体规划（2018-2020）》

4、《阜新市清河门区国民经济和社会发展第十四个五年规划及 2035 年远景目标纲要》

5、《阜新市国土空间总体规划（2021-2035）》

6、《阜新市“十四五”交通运输发展规划》

7、《阜新市农业产业发展“十四五”规划》

8、《阜新市文化旅游体育发展“十四五”规划（2021-2035 年）》

9、《阜新市“十四五”服务业发展规划》

10、《阜新创建资源型城市经济转型示范市和能源综合创新示范市实施意见》

11、《阜新能源综合创新示范市实施方案》

12、《阜新市清河门区农村生活污水治理专项规划》（2020-2035）

13、《清河门区乌龙坝镇“十四五”发展规划》

第二章 现状调查与分析

2.1 地理位置

乌龙坝镇隶属于阜新市清河门区，位于阜新市西南部，介于东经 121° 19′ 29″ ~121° 31′ 15″，北纬 41° 41′ 28″ ~41° 48′ 48″ 之间，距阜新市中心直线距离为 25.18 千米，东与义县稍户营子镇隔细河相望，西、南与义县高台子镇相连，北与阜新蒙古族自治县伊吗图镇、蜘蛛山乡接壤。南北长 12.6 千米，东西宽 17.25 千米，全区面积 98.54 平方公里。

规划地乌龙坝镇位于清河门区西南部，东与乌龙坝镇岭东村相接，南与义县相连，西与北票市接壤，北与阜新蒙古族自治县相邻，总面积为 3743.42 公顷。

图 2-1 《清河门区乌龙坝镇区位分析图》



2.2 行政区划

乌龙坝镇辖岭东、细河堡、吴家窑、关家屯、老爷庙、蒲草泡、靠边屯及朱家屯村八个行政村，镇人民政府驻地为朱家屯村。

2.3 自然条件

2.3.1 地质

清河门区地质构造处于大柳河沟构造带。

2.3.2 地形地貌

清河门区地处松岭山脉余脉，大青山东麓，东至细河流域，属半丘陵地带。海拔 82~386.3 米之间的低丘漫岗，构成了 3 条河流冲积而成的西高东低、西北狭长小平原，呈“三丘一水六分田”地貌。西部、西南部荒山荒滩较多，中部和东部较平坦。

2.3.3 气候

清河门区地处中纬度地带，属大陆性季风型气候。春季干旱、多风、蒸发量大，夏季燥热。多阴雨天气，秋季短促、温和而凉快、降温快，冬季少雪、多晴日、干燥而寒冷。主要特点：四季分明，雨热同期，日照充足，温度日差较大，降雨偏少。年平均日照总时数为 2881 小时。年平均气温在 7.5℃ 左右。年平均降雨量在 544.7~600 毫米之间，雨量多集中在 6~9 月份。

气温：清河门区年平均气温在 7.5℃ 左右。7 月最热，平均最高气温达 23.7℃，极端最高气温达 40.8（出现在 1972 年 8 月 10 日）。1 月最冷，平均最低气温达 -11.9℃，极端最低气温达 -27.8℃（出现在 1966 年 1 月 1 日）气温从日出时开始上升，13~15 时出现最高

值, 15 时以后开始下降, 直至次日凌晨降到最低点。但因季节不同, 气温日上升、下降极值出现早晚不同, 气温的日变化直接影响农作物生长速度, 日差较大, 有利于农作物的同化作用和干物质积累。

霜期、无霜期: 清河门区初霜日平均为 10 月 2 日, 最早 9 月 23 日 (1966 年), 最晚 10 月 13 日 (1959 年), 相差 20 天; 终霜日平均为 4 月 30 日, 最早 4 月 20 日 (1977 年), 最晚 5 月 8 日 (1973 年)。无霜期平均为 153.8 天, 最长为 185 天, 最短为 128 天, 相差 57 天。

降水: 清河门区降水特点是冬少、夏多、秋略多于春。年内分配不均, 全年降水量平均在 544.7~600 毫米之间。夏季平均降水量 378.4 毫米, 约占全年降水量的 70%。冬季平均降水量为 7.9 毫米, 仅占全年降水量的 1.4%。全区年平均降水日数为 75.7 天, 夏季为 37.5 天, 占全年降水日数的 49.5%; 冬季为 5.6 天, 占全年降水日数的 7.4%; 春秋两季占年降水日数的 27%~28% 左右。降水强度夏季较大, 尤以 7~8 月最强, 秋季略强于春季, 冬季最小。降雪日数年平均 8.6 天, 平均初雪日为 11 月 2 日, 终雪日为 4 月 6 日, 初雪日最早为 10 月 3 日, 最晚为 12 月 3 日。终雪日最早为 3 月 2 日, 最晚为 5 月 6 日。地面积雪年平均为 21.6 天, 年积雪最多日数为 159 天, 最少日数为 1 天。

气压: 清河门区年平均气压为 999.3 毫巴。最大气压为 1028.1 毫巴 (出现在 1970 年 1 月 14 日), 最小气压为 967.4 毫巴 (出现在 1980 年 5 月 27 日)。

风：由于受季风交替影响，冬季盛行偏北风，夏季多为偏南风，春秋两季出现大风次数较多，以春季为最大。4 月大风日数平均每 6 天出现 1 次，占 4 月份天数的 17%。7~10 月大风日数较少，8 月、9 月为最少，只占月份天数的 0.7%。

日照：清河门区日照充足，年平均日照时数为 2881 小时，农作物生长季为 1530 小时，占全年的 53.1%。峰值 5 月份为 284 小时，低值的 11 月、12 月各为 203 小时。日照百分率平均为 65%，2 月最大为 73%，7 月份最小为 51%。本区太阳热能辐射年总量为每平方厘米 138.2 千卡，年内变化呈单峰型，峰值出现在 5 月，月总量为每平方厘米 16.973 千卡，低值出现在 12 月，月总量为每平方厘米 5.139 千卡。农作物生长季为 5~9 月，太阳总辐射占全年的 54%。

湿度：1988 年，清河门区相对湿度为 60%，年平均绝对湿度为 9.2 毫巴。最大值为 16.5 毫巴，最小值为 0.0 毫巴。

2.2.4 水文

乌龙坝镇有清河河流流经境内。属大凌河水系，是细河的一条支流，本区境内河流长度 6.6 公里，流域面积 43.8 平方公里，河道比降 7.67%。

2.4 自然资源

清河门区内土地平坦肥沃农业资源优越。河流环绕，风光秀丽，蕴藏着丰富的矿产资源和水资源。清河门全区西部、西南部荒山荒滩较多，宜林宜牧；中部、东部较为平坦，宜粮宜菜。物产资源、自然资源丰富，已探明的煤炭储量有 1.1 亿吨，且煤质优良，发热

值一般在 18810—22990 焦之间。除煤炭外,还有尚待开发的石油、煤层气、矿泉水、温泉、大理石、石灰石、白泥、泥炭、陶土、丰河沙、重晶石、燧石及地热资源。

2.5 资源条件及土地利用

乌龙坝镇镇域总面积 4683.49 公顷。

耕地保有量 3404.51 公顷(51067.65 亩),其中永久基本农田保护面积 1288.81 公顷(19392.15 亩)、高标准农田建设项目 207 公顷(3100 亩)。按户籍人口 10810 人计算,人均耕地面积为 4.72 亩,远高于全国人均耕地面积 1.38 亩的水平。设施农用地 46 公顷,林地 359 公顷,园地 26 公顷。建设用地总面积 549.5 公顷。

表 2-1 《清河门区乌龙坝镇现状用地统计表》

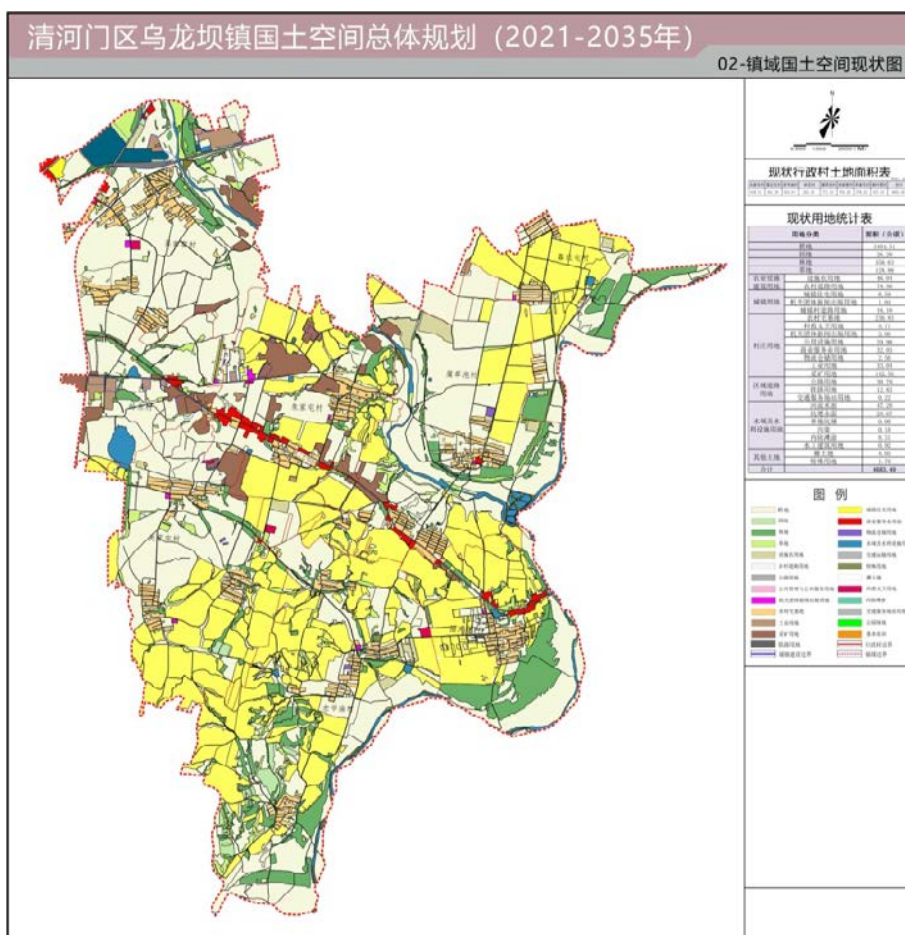
用地分类		面积（公顷）
耕地		3404.51
园地		26.28
林地		358.63
草地		128.88
农业设施建设用地	设施农用地	46.04
	农村道路用地	78.56
城镇用地	城镇住宅用地	8.59
	机关团体新闻出版用地	1.04
	城镇村道路用地	16.16
村庄用地	农村宅基地	230.83
	科教文卫用地	5.77
	机关团体新闻出版用地	3.06
	公用设施用地	29.98
	商业服务业用地	32.03
	物流仓储用地	2.56
	工业用地	33.04
	采矿用地	142.56
区域道路用地	公路用地	30.79
	铁路用地	12.83
	交通服务场站用地	0.22
水域及水利设施用地	河流水面	47.28
	坑塘水面	28.67
	养殖坑塘	0.00
	沟渠	0.18
	内陆滩涂	8.31
	水工建筑用地	0.92
其他土地	裸土地	4.05
	特殊用地	1.70
合计		4683.49

表 2-2 《清河门区乌龙坝镇村庄现状用地统计表》

单位：公顷

用地分类		关家屯村	靠边屯村	老爷庙村	岭东村	蒲草泡村	吴家窑村	朱家屯村	细河堡村	总计
耕地		512.83	271.13	703.46	188.47	582.43	450.59	401.38	294.22	3404.51
园地		4.05	0.66	20.35			0.94		0.28	26.28
林地		23.91	48.52	90.53	14.32	35.41	37.74	21.90	86.30	358.63
草地		15.89	2.21	32.46	7.96	24.00	28.04	10.31	8.02	128.88
农业设施	设施农用地	1.80	2.97	8.17	0.24	21.45	4.59	6.45	0.36	46.04
	农村道路用地	11.29	7.49	16.01	4.12	13.23	13.02	7.95	5.46	78.56
城镇用地	城镇住宅用地	0.06			2.71		3.75	2.08		8.59
	机关团体新闻出版用地							1.04		1.04
村庄用地	城镇村道路用地	1.89	1.10	0.98	0.52	2.61	5.07	2.36	1.63	16.16
	农村宅基地	35.70	16.50	31.88	2.03	36.11	55.43	33.12	20.06	230.83
	科教文卫用地	0.75		1.63			1.85	1.51	0.03	5.77
	机关团体新闻出版用地	0.99	0.26	0.43	0.22	0.18	0.62	0.18	0.17	3.06
	公用设施用地	0.02				0.05	29.91			29.98
	商业服务业用地	0.22			1.90	4.58	5.23	13.98	6.13	32.03
	物流仓储用地	0.43		0.58	0.08	1.25	0.19	0.01	0.02	2.56
	工业用地		0.68		14.18	0.91	14.50	2.77		33.04
	采矿用地	16.73			25.37	14.30	27.33	56.61	2.22	142.56
区域道路用地	公路用地	3.14	1.39	2.71	3.44	6.83	5.36	5.02	2.90	30.79
	铁路用地				1.65		11.18			12.83
	交通服务场站用地				0.22					0.22
水域及水利设施用地	河流水面		5.34	8.40		18.04	6.72	0.93	7.84	47.28
	坑塘水面	0.81	1.44	2.11	15.35	5.84	0.85	1.22	1.05	28.67
	养殖坑塘									0.00
	沟渠			0.18						0.18
	内陆滩涂		1.64	4.75			1.16	0.32	0.43	8.31
	水工建筑用地					0.92				0.92
其他土地	裸土地		0.07		0.38	3.10		0.46	0.05	4.05
	特殊用地			0.97			0.14	0.60		1.70
合计		630.51	361.39	925.61	283.16	771.24	704.20	570.22	437.16	4683.49

图 2-3 《清河门区乌龙坝镇国土空间现状图》



2.6 交通条件

乌龙坝镇所属的清河门区位于阜新市西南部，距阜新市中心直线距离 25 公里，距锦州海港 117 公里，距沈阳桃仙国际机场 189 公里。新义铁路、阜锦高速公路穿城而过，将清河门区与全国各地连在一起。其毗邻义县、北票市、阜新蒙古族自治县，以二条省道小小线、阜锦公路相连接，交通十分便利。清河门区是阜新市的南部重要节点，自古就有“四邑通达三县牵”之美誉，发挥着吸纳南部经济的门户效应。

乌龙坝镇位于清河门区东南部，西与河西镇接壤，东南毗邻锦州市义县稍户营子镇、瓦子峪镇，北与阜新蒙古族自治县伊吗图镇相邻。乌龙坝镇处在阜新、锦州交界处，辽西交通要道小小线横跨东西，阜锦公路(204 省道)纵贯南北，阜锦高速公路（G2512 高速公路）到镇政府仅 6 公里，清细线、清稍线等县级公路在境内通过，村级公路纵横交错，新义铁路在镇属吴家窑越境而过。

2.7 社会经济现状

2.7.1 人口

截至 2021 年末，乌龙坝镇在籍总户数 3517 户，常住户数 2564 户。户籍总人口 10810 人，常住人口 6177 人，常住人口占户籍人口总数的 57%。

表 2-2 《清河门区乌龙坝镇现状人口统计表》

乌龙坝镇 行政村	户籍人口		常住人口		
	户数（户）	人数（人）	户数（户）	人数（人）	占户籍人口%
朱家屯村	386	1166	342	889	76%
吴家窑村	864	2429	553	1171	48%
老爷庙村	440	1404	325	789	56%
蒲草泡村	520	1789	417	817	46%
岭东村	224	680	202	614	90%
关家屯村	534	1550	390	983	63%
细河堡村	251	845	181	453	54%
靠边屯村	308	947	154	461	49%
合计	3527	10810	2564	6177	57%

从表 2-2 中可看出，乌龙坝镇现状人口中常住人口占村户籍人口的 57%，说明镇域内外流及外出务工人员较多，不能够有力支撑村庄产业发展，但镇域内耕地及居住用地状况比较宽松，有提高农业生产及公共服务配套的潜力。

表 2-3 《清河门区乌龙坝镇人口年龄构成表》

年 龄	人数（人）	占全镇常住人口的比例 （基数6177人*%）
0-6岁	179	2.9%
7~18岁	509	8.2%
19~40岁	986	16.0%
41-65岁	2535	41.0%
65岁以上	1968	31.9%
合计	6177	100.0%

从表 2-3 中可看出，乌龙坝镇户籍现状人口幼儿及适学人口占比 11%，说明人口生育率下降明显；19 至 60 岁占总比为 57%，常住人口的劳动力资源仍然比较丰富，有创业就业的潜力；65 岁以上占比为 32%，表明村内人口有老年化趋势。

2.7.2 经济产业现状

乌龙坝镇经济收入以一产、三产为主，近年来第三产业也有了

较大发展。截止 2022 年,过去五年累计实现税收总收入 7212 万元,完成一般公共预算收入 3170 万元,累计完成固定资产投资 7.9 亿元,农民人均纯收入达到 1.33 万元。预计到“十四五”末期地区生产总值实现 9.57 亿元,年均增长 6.8%,农民人均纯收入达到年均增长 10%的目标。

第一产业以种植、养殖业为主。2022 年全镇主要作物玉米 3.18 万亩,谷子 1300 亩,高粱 400 亩,大豆 850 亩。经济作物播种面积 5500 亩。林地面积增至 1.2 万亩,春季造林共 699 亩。完成猪存栏量 1.06 万头,牛存栏量 1123 头,羊存栏量 6347 头,家禽存栏量 53 万只,肉类总产量 1.2 万吨,禽蛋产量超 150 吨。位于关家屯村的清河门区旺兴畜禽养殖场已开工建设,项目占地 90.95 亩,项目达产后将年产一万头生猪。位于细河堡村的乌龙坝镇花生深加工项目、岭东村河蟹繁育基地建设项目、吴家窑村及朱家屯村新希望六和集团肉鸡产业链项目、老爷庙村生态农业种植基地等项目也正在积极推进之中。在朱家屯村、关家屯村正在建设 3100 亩高标准农田项目。已完成 12223 亩的土地流转。

第二产业方面,乌龙坝镇已完成投资 500 万元以上技改项目 1 个,完成投资 5000 万以上新开工项目 1 个、竣工项目 3 个、研发储备项目 2 个、招商引资签约项目 2 个,完成投资亿元以上新开工项目 1 个。在清河门区委、区政府的领导下,乌龙坝镇政府全力推进辽宁鑫烨峰年产 36 万吨铝合金、德旭厂区风电项目以及晶步 100MW 农光互补发电等项目达产达效。户用光伏、大唐“风光互补”项目等

投资意向正在陆续洽谈中。区、镇二级政府加强中广核光伏项目风顺电力一期、二期分散式风电场等重点项目的服务保障，有效解决企业难题，为企业良性发展创造条件。

第三产方面，清河门区是阜新市通往关内的重要节点，自古就有“四邑通达三县牵”之美誉，因此乌龙坝镇的商贸产业基础良好，农副产品加工及肉食品贸易远近闻名。近年来在乌龙坝镇党委在区政府引导下，统筹镇域生产要素，集生产、加工、网络营销、农家乐为一体，发挥村级集体经济示范带动作用，集中优势资源和技术力量，进行市场化农业经营，壮大集体经济，增加农民收入，老爷庙村和蒲草泡村的乌龙坝镇生态农业研学基地项目、湿地旅游观光项目也正在规划建设中。

2.8 镇域人居环境及建设用地现状

2.8.1 镇域住宅建设现状

（1）农村宅基地：镇域农村宅基地规模为 231 公顷，现有宅基地 2460 宗，闲置宅基地 64 宗。现有居住建筑物情况基本良好，主体结构比较安全牢固，一般采用砖石混合结构，建筑外观装饰也比较完整，建筑主要以人字架房和北京平为主；但是也有少部分居民住宅主体结构有明显损坏，采用砖木、泥土等结构，建筑外观比较陈旧。各家院落的围墙和大门较规整，少数破损程度很大。

（2）城镇住宅用地：镇域内城镇住宅用地规模为 8.6 公顷。分布在关家屯村吴家窑村及镇政府所在地朱家屯村，其中朱家屯村城镇住宅用地面积最大，为 3.45 公顷，占全镇城镇住宅用地的 43.6%。

（2）商业服务业用地：镇域内商业服务业用地规模为 32.03 公顷。主要分布在小小公路两侧，临街商业建筑大多数为商超、农副产品加工厂及汽修等，多为新建二层建筑，大部分建于 2010 年以后，建筑质量较好。

2.8.2 公共服务设施用地：

（1）公共管理与公共服务设施用地：镇域内公共管理与公共服务设施用地规模为 9.87 公顷，多为镇政府、村委会的办公服务建筑。镇域内欠缺公共服务用地，如：文化广场、健身绿地及公共停车场等。

（2）科教文卫用地：镇域内科教文卫用地用地规模为 5.77 公顷。乌龙坝镇现有 8 个医务室、5 个农民文化站，文化站大多建在村委会院。

表 2-2 《清河门区乌龙坝镇人居环境建设用地统计表》

单位：公顷

用地类型	关家屯村	靠边屯村	老爷庙村	岭东村	蒲草泡村	吴家窑村	朱家屯村	细河堡村	合计
城镇住宅用地	0.06			2.71		3.75	2.08		8.59
机关团体用地	0.99	0.26	0.43	0.22	0.18	0.62	4.10	0.17	6.98
城镇村道路用地	1.89	1.10	0.98	0.52	2.61	5.07	2.36	1.63	16.16
农村宅基地	35.70	16.50	31.88	2.03	36.11	55.43	33.12	20.06	230.83
科教文卫用地	0.75		1.63			1.85	1.51	0.03	5.77
公用设施用地	0.02				0.05	29.91			29.98
商业服务业用地	0.22			1.90	4.58	5.23	13.98	6.13	32.03
合计	39.62	17.87	34.93	7.38	43.52	101.86	57.15	28.01	330.35

2.8.3 镇域基础设施现状

（1）道路设施：乌龙坝镇整体环境道路多样，村域内交通运输总占地 138.61 公顷，其中，铁路用地 12.83 公顷，公路用地 30.79 公顷，城镇村道路 16.16 公顷，农村道路 78.56 公顷。除过境城镇道路外，镇内其它主干道平均宽度为 7 米，支路平均宽度为 4 米。除镇政府所在地朱家屯村有比较完整的道路照明系统外，其它村庄内

道路及室外照明系统不完善。

表 2-4 《清河门区乌龙坝镇交通运输用地现状统计表》

单位：公顷

铁路用地 (1001)	公路用地 (1002)	城镇村道路用地 (1003)	农村道路 (1004)	交通服务场站用地 (1005)	交通运输 用地总面积
12.83	30.79	16.16	78.56	0.22	138.56

（2）给水、排水设施：乌龙坝镇老爷庙村、细河堡村村民采用自打井方式饮水，供水比较困难，其它六个村庄生活饮用水采用市政管网系统集中供水方式。区域内大部分地下水污染有一定污染。

镇域内排水系统不完善，镇内主干路两侧有排水沟进行污水排放，支路旁雨水依靠自然排放，生活污水则为各户挖渗井将污水渗入地下，无污水管道。

（3）电力、电信设施：乌龙坝镇村民及生产电力系统依靠统一的国家供电，电力线在村内道路两侧架杆设置，分接入户。电信线路在村民住宅区域的道路两侧架杆设置，分接入户，电话（含移动通讯手机）普及率为 98% 以上。

（4）供热设施：乌龙坝镇采暖除朱家屯村采用供热公司集中供暖外，其它村民住宅冬季采暖主要依靠煤及秸秆为燃料的自制暖气及火炕取暖，部分农户采用电取暖方式。

（5）环卫设施（垃圾收集、公共厕所）：乌龙坝镇除朱家屯村采用雇佣第三方清运处理垃圾外，大部分村庄垃圾转运到垃圾集中点，然后进行自行填埋处理。

镇内大部分村庄除镇政府、村委会内设有卫生公厕，其它村庄内没有卫生公厕。绝大部分村民使用院内户外厕所，少数村民使用室内水冲式厕所。

防灾减灾设施：乌龙坝镇目前没有防灾减灾措施规划。

2.9 现状分析与前景展望

2.9.1 优势

（1）区位优势

（1）区位优势

乌龙坝镇位于清河门区东南部，西与河西镇接壤，东南毗邻锦州市义县稍户营子镇、瓦子峪镇，北与阜新蒙古族自治县伊吗图镇相邻。乌龙坝镇处在阜新、锦州交界处，辽西交通要道小小线横跨东西，阜锦公路(204 省道)纵贯南北，阜锦高速公路（G2512 高速公路）到镇政府仅 6 公里，清细线、清稍线等县级公路在境内通过，村级公路纵横交错，新义铁路在镇属吴家窑越境而过，自古就有“四邑通达三县牵”之美誉，交通十便捷。

（2）土地资源

乌龙坝镇乌龙坝镇镇域总面积 4683 公顷，土地资源丰富。其中，耕地保有量 3404.51 公顷，建设用地保有量 550 公顷。按户籍人口 10810 人计算，人均土地面积为 6.5 亩，为村庄一、二、三产业融合发展提供了良好条件。境内地势平坦，土壤有机质含量高。适宜的气温，肥沃的土质，丰足温适的地下水资源，独特的光、热条件为蔬菜、粮食生长提供了良好的生态环境。

（3）上位产业发展规划格局日益优化

在《阜新市清河门独立矿区总体规划（2018-2020 年）》中，乌龙坝镇产业以生态农业为基石，以乡村民俗旅游为特色，着力打造风电等新能源产业发展结构，从而带动一二三产联动。通过对位于

采煤沉陷区内的村庄腾退改造，加强与清河门城区协调，矿区人口逐步安置到清河门城区，加强矿山生态修复与复垦。

与此同时，乌龙坝镇着力承接京津冀转移企业，进一步发展壮大镇域工业基础，逐步提升镇域工业化水平，打造工业强镇。结合相关政策，乌龙坝镇将同步推进户籍和土地城镇化，集体用地转为国有用地，出让过程中所得土地收益用于居民安置。规划的实施将极大促进乌龙坝镇城镇化发展水平，村民将就地实现城镇配套服务，加快乌龙坝镇培育成产业发展、绿色生态、美丽宜居的特色新型城镇。

2.9.2 现状问题

（1）区域产业基础薄弱，固定投资拉动能力不足

全镇经济体量仍然较小，新能源产业牵引拉动作用尚不明显，大部分入驻企业仍处于优惠政策享受期，对财税贡献率不高；招商引资落地率较低，企业投资意愿不强，周期短、效益好的项目不多，项目科技含量不高，尤其是具有牵动性的大项目不多。乌龙坝镇目前仍以农业生产、农副产品加工资源初加工为主，难以有效带动经济增长和就业。

（2）建设用地瓶颈，基础设施和生态环境有待提高

乌龙坝镇部分地区地处丘陵地带，地势西高东低，南部荒山颇多，沿汤头河、细河流域荒滩较多，北部多为采煤沉陷区和煤层覆盖区，因此建设用地不足。现有住宅用地、公用设施用地、工业用地等建设用地仅占镇域总面积的 12%，同时，以往的洗煤厂运营、

煤矿开采所带来的自然、地质灾害及空气、地下水污染等一系列问题，致使乌龙坝镇现状土地利用率较低，生态环境有待提高。目前，乌龙坝镇已对关家屯、朱家屯、靠边屯及老爷庙四个村采煤沉陷区的居民点用地进行了大部分腾退拆除，现状用地布局分散，土地利用不够集约。已经重点拆迁用地土地属性不明确，出现城乡二元化现象，存在居住、工业、商贸等用地性质混杂现象，对居民的生活造成干扰。

（3）科技水平不足以支撑产业发展

乌龙坝镇在粮食、蔬菜和养殖的品种选育、种苗繁育、栽培管理、商品化处理、精深加工、信息化应用等方面技术水平相对较低，需进一步提升加大科技投入力度，开展技术攻关和技术集成应用，提高整体科技创新力。

（4）农业及城乡基础设施体系亟待提升

乌龙坝镇高效节水灌溉等基础设施和标准化生产设施（温室、拱棚等）尚不能满足机械化、集约化、标准化生产需求，需要进一步完善和提高。设施种植机械化水平较低，物联网等信息化手段和生产机械装备相对缺乏，档次亟待升级。乌龙坝镇的公共服务设施配套建设不足，部分地区居住环境较差，过境交通与生活性道路相互干扰较大，村内道路等级较低，多数道路无排水设施。

（5）农业产业链条短、产品附加值低

乌龙坝镇农副产品单一，大多以初级产品对外销售，产业链条短、没有形成稳定供应链体系。尤其在蔬菜育苗、深加工及冷链仓

储等环节均存在明显短板，导致产品附加值较低、抗风险力弱，市场竞争力不强。乌龙坝镇应以第一产业为基础，加强第三产业的发展，为第二产业长远规划提供空间，以此吸引更多企业来投资、创业，促进村庄经济发展。

（6）专业人才短缺严重

镇内现无高校职校，专业技术人才培养存在短板。缺乏优质教育资源，大量人才和劳动力外流，公共服务及产业人才存在缺口。

2.9.3 发展机遇

（1）实施乡村振兴战略发展机遇

实施乡村振兴战略，是党的十九大作出的重大决策部署。乡村振兴，产业兴旺是重点。产业发展是激发乡村活力的基础所在。实施乡村振兴战略，坚持农业农村优先发展，现代农业提档升级，为现代农业规划区建设和发展提供重大发展契机。

（2）“东北振兴与突破辽西北”战略机遇

清河门区以创新为重点，以“东北振兴战略规划”为契机，大力推行“突破辽西北”战略规划，阜新皮革产业基地赢得了国家、省、市的大力支持，新材料产业飞地经济园区、绿色风电产业正在规划建设中，清河门区的优势产业正向高端装备制造、绿色食品、清洁能源、精细化工升级。从市情上看，阜新市社会经济企稳向好，2023 年上半年全市地区生产总值 275.4 亿元，按可比价格计算，同比增长 5.4%。其中，第一产业增加值 49.5 亿元，同比增长 5.0%；第二产业增加值 75.4 亿元，同比增长 3.8%；第三产业增加值 150.6

亿元，同比增长 6.2%。国家不断加大政策、资金、项目倾斜力度，为阜新市补齐产业发展、社会民生、基础设施、生态保护、城镇化建设等方面短板创造了重大机遇。

（2）“三农”补短板政策机遇

《农业农村部办公厅关于做好“三农”领域补短板项目库建设工作的通知》提出为贯彻落实中央农村工作会议和全国农业农村厅局长会议精神，落实国务院领导同志批示要求，打赢脱贫攻坚战、加快补齐全面建成小康社会“三农”领域突出短板，强化农业农村基础设施建设，拟组织建立完善农业农村基础设施建设重大项目储备库。

重点聚焦领域包括：一是农业生产基础设施领域，重点支持保障提升粮食、生猪和重要农产品综合生产能力；二是农业公共服务基础设施领域，重点支持加工流通、科技创新、动植保等农业生产服务体系能力建设，包括农产品仓储保鲜冷链物流建设工程，农业科技创新能力条件提升工程等；三是农村民生基础设施领域，“补短板”政策聚焦领域与本规划区发展方向吻合度极高，为本规划区的建设奠定了良好的政策和资金基础。

（3）“经济内循环”政策将驱动农业产业的升级发展

近段时期，国家层面提出了“经济内循环”的发展思路，“经济内循环”主要要实现的是各个产业之间的资源配置的平衡，以及各个群体的收入平衡问题。其中农业作为中国的基础产业，并且从事农业生产的人群也是最多的，所以“经济内循环”的基础应该是

农业的发展和改变。而传统的农业产业在这个时候将显示出了前所未有的活力,无论是种植业还是养殖业将对国内经济产生推动作用。通过驱动农业产业引擎,将迅速带到农资、农机和农技的高速发展,也必将有大量的热钱进入农业行业进行投资。

2.9.4 面临挑战

（1）区域同质化竞争严重

辽西地区农业产业品种相似,特别是阜新地区各类农业主产区发展迅速,导致规划区农产品面临同质化竞争压力,需不断创新产业模式、销售和服务模式。

（3）新型职业农民短缺

截至 2021 年末,乌龙坝镇在籍总户数 3527 户,常住在籍 2564 户。户籍总人口 10810 人,常住人口 6177 人,现状人口中常住人口占村户籍人口的 57%,说明镇域内外流及外出务工人员较多,不能够有力支撑村庄产业发展。镇内农村青壮劳动力爱农业、懂技术、善经营的新型职业农民相对较少,留守劳动力呈现高年龄、低文化特征,影响推进农业现代化进程和农村社会发展,一定程度上也会影响规划区向机械化、智能化、工业化发展,对于乌龙坝镇高效生产与健康发展不利,应加大创业孵化与技术人员培训力度,为新型职业农民搭建创业平台,提高劳动力技能素质,吸引外出打工青壮年回乡,能够参与到乌龙坝镇管理或者创业,激发村庄活力。

（4）农业资源环境的压力持续加大

随着农产品需求总量持续增加,农业资源偏紧和生态环境恶化

的制约日益突出。清河门地区过去作为煤矿主产区，导致资源条件日益紧绷，农业面源污染、耕地质量下降问题日益凸显。乌龙坝镇应高度重视农业资源环境问题，重点拓展生态农业和循环农业等新的发展路径，实现保护与利用并重，兼顾保障农业产出、确保农产品质量安全和优化农村生态功能的多元发展目标，提高农业资源利用效率、减少农业面源污染、健全农产品质量安全体系。

2.9.5 现状分析小结

综上所述，乌龙坝镇规划建设具备区位、资源、政策等优势，尤其清河门区主导产业集中度高，面临国家战略多重利好，政府重视程度高，高品质农产品需求不断扩大，规划区发展迎来重大机遇。但是，乌龙坝镇在科技创新、基础设施、产业体系等方面亟待优化，面临行业竞争、人才要素短缺、投资和环境等方面压力，需要有效利用优势和机遇，面对挑战，补足短板，实现乌龙坝镇可持续、健康发展。

第三章 发展定位与目标

3.1 乡镇功能定位

3.1.1 分级指引

根据辽宁省自然资源厅《辽宁省乡镇级国土空间总体规划编制导则》意见函（[2023]196 号）的城镇体系传导要求，将规划乡镇划定为“**重点镇—一般镇**”二个等级。

重点镇是指具有一定产业基础或外部支撑条件，为周边地区提供生产、生活等区域性服务功能，发挥促进就地就近城镇化的作用，综合实力较强，承担行政区副中心或区域服务中心职能的城镇。重点镇主要有三大职能：培育壮大主导产业、促进城乡融合发展及提升公共服务品质，其中**培育壮大主导产业是指发展现有优势产业，促进各类资源要素向园区、镇区集中，形成特色鲜明的块状经济；拓展上下游产业链，推进产业链条化和集群式发展，完善城镇商贸和物流网络体系，发展特色旅游产业，推动农商文旅体融合发展。**

在《阜新市清河门独立矿区总体规划（2018-2020 年）》中，乌龙坝镇产业以生态农业为基石，以乡村民俗旅游为特色，着力打造风电等新能源产业发展结构，形成“一轴两区”的产业发展结构，从而带动一二三产联动，通过对位于采煤沉陷区内的村庄腾退改造，加强与清河门城区协调，矿区人口逐步安置到清河门城区，加强矿山生态修复与复垦。（一轴：以朱家屯、黄花山、明长城、老爷庙连线，形成乡村民俗发展轴线。两区：分别为东部的设施农业发展区；西部的特色养殖区）因此，根据乌龙坝镇现有的国土、人口及社会

发展等要素，将乌龙坝镇等级划定为清河门区重点镇。

图 3-1 《清河门区乌龙坝镇产业发展结构——轴线示意图》

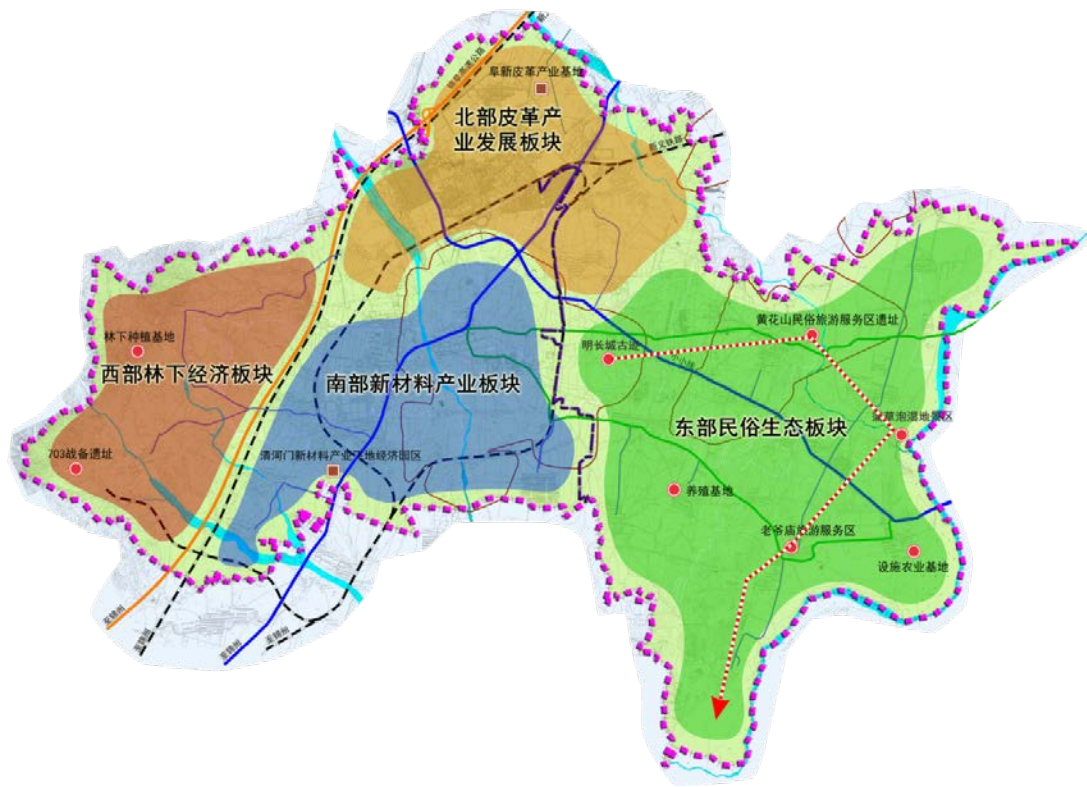
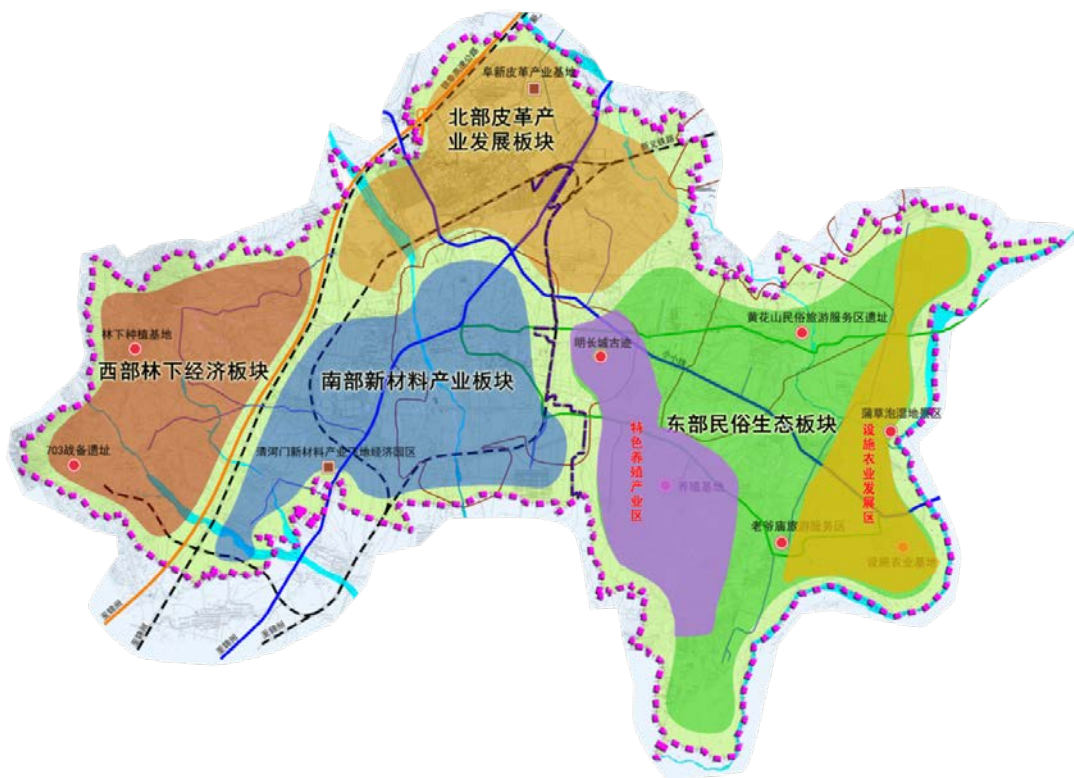


图 3-2 《清河门区乌龙坝镇产业发展结构——两区示意图》



3.1.2 分类指引

根据《辽宁省乡镇级国土空间总体规划编制导则》意见函（[2023]196 号）的城镇体系传导意见，将县镇划分为城郊服务型、工贸发展型、现代农业型、资源生态型、文旅融合型、滨水港口型、海岛型及边境口岸型八种类型。

其中资源生态型是指生态、矿产等资源相对丰富，具有较高生态安全意义或亟需生态修复的乡镇。应突出乡镇自然生态和资源禀赋特征，重点做好生态涵养修复、生态资源保护等方面的建设安排。

乌龙坝镇依托现代农业、风能发电、生态修复及民俗旅游为根基，将以“农业强镇、新能源立镇、文旅产业兴镇”为发展战略，立足于乌龙坝镇整体发展愿景，落实市、区国土空间总体规划对乌龙坝镇的总体定位要求、主要职能分工和管控要求，确定乌龙坝镇为——资源生态型重点镇。

3.2 国土空间开发保护目标

展望 2035 年，乌龙坝镇经济和社会发展的总体目标是：把乌龙坝镇建设成“**高效农业示范区、绿色能源产业基地、农旅融合模范镇**”

通过规划建设，构建乌龙坝镇国土空间新格局：

1、坚持乡村振兴和新型城镇化双轮驱动，统筹城镇国土空间开发格局，优化产业发展、生活环境及生态空间，分类推进乡村振兴。

2、按照主体功能定位，对国土空间的开发、保护和整治进行全面安排和总体布局，推进“多规合一”在国土空间的落地实施，加

快形成城乡整合发展的空间新格局。

3、通盘考虑城镇和村庄发展，统筹谋划产业发展、基础设施、公共服务、资源能源、生态环境保护等主要布局，形成田园乡村与产业发展各具特色、交相辉映的新型美丽城镇。

4、稳步推进村庄户籍和土地城镇化，从政策支撑和空间行动两个角度入手，促进乌龙坝镇现有村民城镇化水平，使原住村民就地实现城镇配套服务。

5、深化农村各项改革，加强基层民主和基层组织建设，创建平安、和谐新城镇，健全乡村治理新机制。

第四章 边界划定与管控

划定城镇开发边界以内的镇政府驻地和城镇开发边界以外的村庄行政边界。以现状村庄边界用地范围为基础，结合第三次国土调查成果，依据《辽宁省国土空间规划编制工作方案》辽宁省政府办公厅（2020 年）、《辽宁省村庄建设边界初划实施方案》（辽自然资发〔2021〕29 号）、《辽宁省村庄规划编制导则（试行）》辽宁省自然资源厅 2021 年 9 月相关规定，通过村庄分类、分型引导，提出行政村边界及镇政府驻地边界范围，将边界落实到具体地块，并分解至村庄。

4.1 土地利用现状

乌龙坝镇地处丘陵地带部分地区，地势西高东低，南部荒山颇多，沿河流域荒滩较多，北部多为采煤沉陷区和煤层覆盖区。以往的洗煤厂运营、煤矿开采所带来的自然、地质灾害及空气、地下水污染等一系列问题，致使乌龙坝镇现状土地利用率较低，生态环境有待提高。

目前，乌龙坝镇已对关家屯、朱家屯、靠边屯及老爷庙四个村采煤沉陷区的居民点用地进行了大部分腾退拆除，现状用地布局分散，土地利用不够集约。已经重点拆迁用地土地属性不明确，出现城乡二元化现象，存在居住、工业、商贸等用地性质混杂现象，对居民的生活造成干扰。

4.2 村庄分类分型引导

4.2.1 村庄分类引导

在县（区）级国土空间总体规划中，将行政村分为集聚建设、整治提升、城郊融合、特色保护、搬迁撤并五种类型，作为村庄规划编制内容和深度的依据。

集聚建设类：是指现有规模较大、具备一定发展潜力（一般为镇政府所在地）的村庄，是推动乡村一二三产业融合发展的主战场。该类村庄要优先配建补齐各类基础设施，加快人居环境整治，培育的二三产业要围绕第一产业布局，通过打造专业化村庄，强化对周边村庄的辐射带动和示范作用，引导周边零散居民点向该类村庄集聚。

整治提升类：是指特色不明显、发展潜力一般、但仍将长期存续的村庄。该类村庄应精准识别问题，重点补齐村庄设施短板、强化村庄人居环境整治、保障村民合理建房需求、塑造乡村特色风貌，村庄建设以盘活存量用地为主。

城郊融合类：是指位于城镇近郊，与城镇在生产生活上有紧密联系的村庄，具备承接城镇外溢功能，共享使用城镇基础设施，有向城镇地区转型的潜力条件。该类村庄应以推动城乡产业融合发展、基础设施互联互通、公共服务设施共建共享为核心，提升人居环境品质，打造田园特质与城镇功能并存的“城市后花园”，促进城乡资金、技术、人才、管理等要素双向流动。

特色保护类：是指历史文化名村、特色村落、少数民族特色村、

特色景观旅游村庄等自然历史文化特色资源丰富的村庄，是彰显和传承辽宁优秀传统文化的重要载体。该类村庄应重点挖掘村庄历史文化与特色要素，统筹好保护、利用与发展的关系，保持村庄的完整性、真实性和延续性，切实保护村庄的传统选址、格局、风貌以及自然和田园景观等整体空间形态与环境，充分衔接落实各类历史保护线，全面保护文物古迹、历史建筑、传统民居等传统建筑，强化风貌营造。

搬迁撤并类：是指位于生存条件恶劣、生态环境脆弱、自然灾害频发等地区的村庄，因新型城镇化、重大项目建设确需搬迁的村庄，以及人口流失严重，规划期限内需要撤并整合的村庄。搬迁后的村庄原址，整体或分步实施复垦或还绿。农村居民点迁建和村庄撤并，必须尊重村民意愿并经村民会议同意，不得强制村民搬迁和集中上楼。

4.2.2 村庄分型引导

在乡（镇）级国土空间总体规划中，将各行政村村分为“增量型、等量型、减量型”三种类型，作为村庄规划用地管控及空间布局依据。

增量型：是指有新增建设用地指标的中心村或产业发展的重点村。该型村庄是镇域内一二三产业融合与人口集中安置的重要承载空间，是新增建设用地指标的主要投放空间，也是增减挂钩流量指标调入区。

等量型：是指在村域内部进行建设用地等量增减的村庄。该型

村庄通过整理零散用地、盘活闲置低效用地、实施增减挂钩等方式，实现村庄用地布局优化和有机更新。

减量型：是指建设用地逐步减少以及撤并的村庄。该型村庄作为增减挂钩指标调出的主要区域，严格限制新建行为。

4.2.3 村庄类型

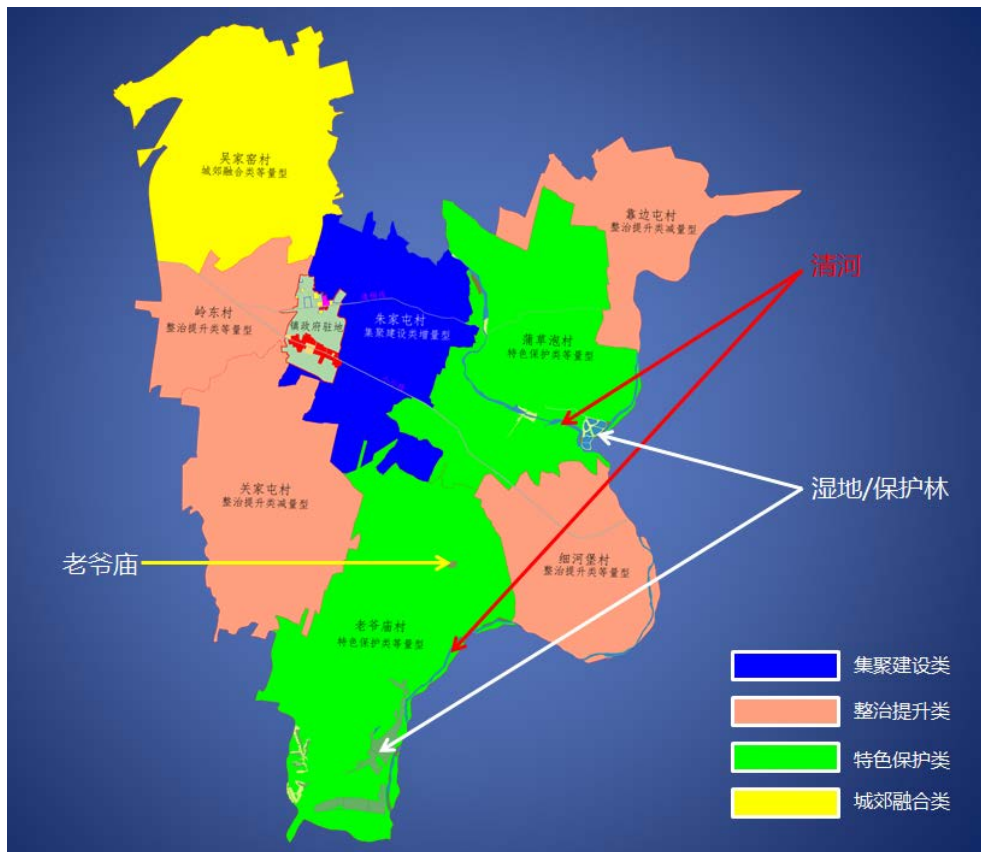
乌龙坝镇现有吴家窑、岭东、关家屯、朱家屯、蒲草泡、靠边屯、老爷庙及细河堡村八个行政村及镇人民政府驻地，参照《阜新市清河门区国民经济和社会发展第十四个五年规划及 2035 年远景目标纲要》内容，在对各村庄人口规模、发展水平、空心化程度等要素充分分析的基础上，结合乌龙坝镇现有国土、人口及社会经济发展要素，确认所属八个村庄类型为：

表 4-1 《乌龙坝镇行政区村类型引导表》

单位：公顷

村庄名称	行政村类型	自然村分型	村域面积
朱家屯村	集聚建设类	增量型	491.46
吴家窑村	城郊融合类	等量型	704.20
老爷庙村	特色保护类	减量型	925.61
蒲草泡村		等量型	771.24
岭东村	整治提升类	等量型	283.16
细河堡村			437.16
关家屯村	整治提升类	减量型	630.51
靠边屯村			361.39
镇政府驻地	朱家屯行政村边界内		78.76
合计	行政区数量：8个 镇政府驻地：1个		4683.49

图 4-1 《清河门区乌龙坝镇村庄分类分型引导图》



4.3 村庄边界划定

根据以上现有村庄的类型，乌龙坝镇行政村边界调整如下：

1) 规划将靠边屯村并入蒲草泡村，撤销靠边屯行政村编制，保留蒲草泡村行政村编制，并对蒲草泡行政村边界进行重新划定，新蒲草泡行政村国土空间总面积 1133.63 公顷。依据靠边屯村村民意愿，分步骤地迁入清河门中心城区或并入新蒲草泡村。

2) 规划撤销朱家屯、关家屯二个行政村编制，合并为一个新行政村，新行政村为乌龙坝村。划定乌龙坝行政村国土空间总面积 1137.88 公顷。依据原朱家屯村、关家屯村民意愿，分步骤地迁入清河门中心城区或留在、并入乌龙坝村。

3) 老爷庙村调出 16.91 公顷并入乌龙坝村村，老爷庙行政村边

界进行重新划定，调整后的老爷庙行政村国土空间总面积 908.7 公顷。

4) 保留吴家窑（704.2 公顷）、岭东（283.16 公顷）及细河堡村（437.16 公顷）现有行政村边界现状。

4.4 镇政府驻地

4.4.1 镇政府驻地边界范围划定

省道清稍线、小小线在现乌龙坝镇政府所在地穿越，考虑到行政职能、地理位置及交通便利性，规划将乌龙坝镇政府驻地在现有用地范围内进行重新划定。镇政府驻地在新乌龙坝村村域范围内，国土空间面积为 78.76 公顷。

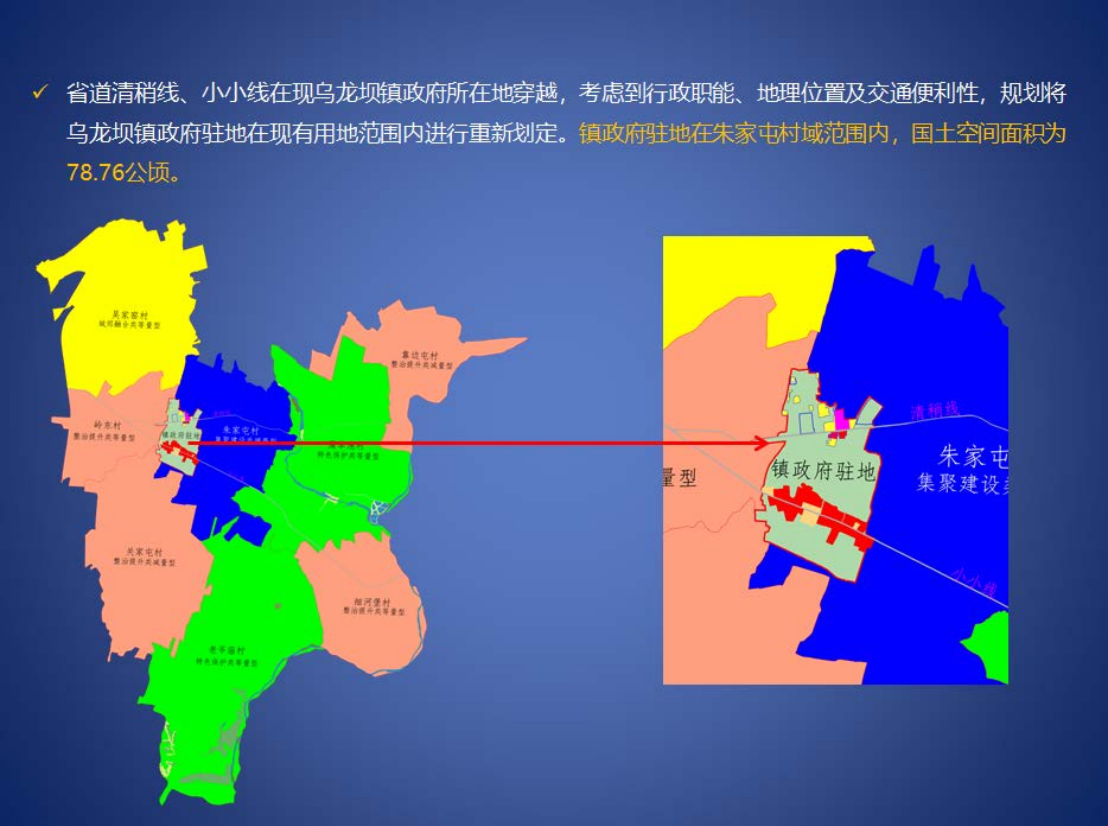
4.4.2 镇政府驻地国土空间利用

镇政府驻地是镇区协同发展的纽带，是推动村庄间协调联动发展的核心。规划后的镇政府驻地将加强基础设施和新型社区建设，努力发展商业、金融、物流、科技、教育、医疗卫生、信息等服务业，迅速提升镇区经济实力和服务水平，充分发挥其政治、经济、文化中心作用。

表 4-2 《乌龙坝镇行政区面积明细表》（公顷）

乌龙坝村	吴家窑村	岭东村	蒲草泡村	老爷庙村	细河堡村	镇政府驻地	合计
1137.88	704.20	283.16	1133.63	908.70	437.16	78.76	4683.49

图 4-2 《清河门区乌龙坝镇镇政府驻地规划图》



第五章 国土空间格局与结构

以乌龙坝镇自然地理格局为基础，结合阜新市“资源环境承载能力与国土空间开发适宜性评价”双评价等成果，强化底线约束，结合乌龙坝镇规划目标与定位，统筹“生态空间、农业空间和建设空间”三大空间，构建乌龙坝镇国土空间开发保护总体格局。

5.1 资源环境承载能力与国土空间开发适宜性评价

5.1.1 禁建区

禁建区是指对生态、安全、资源环境、城市功能等对人类有重大影响的地区，一旦破坏很难恢复或造成重大损失，原则上禁止任何城镇开发建设行为。包括基本农田、行洪河道、水源地一级保护区、风景名胜核心区、自然保护区核心区、地质灾害易发区、矿产采空区、文物保护单位等。

5.1.2 限建区

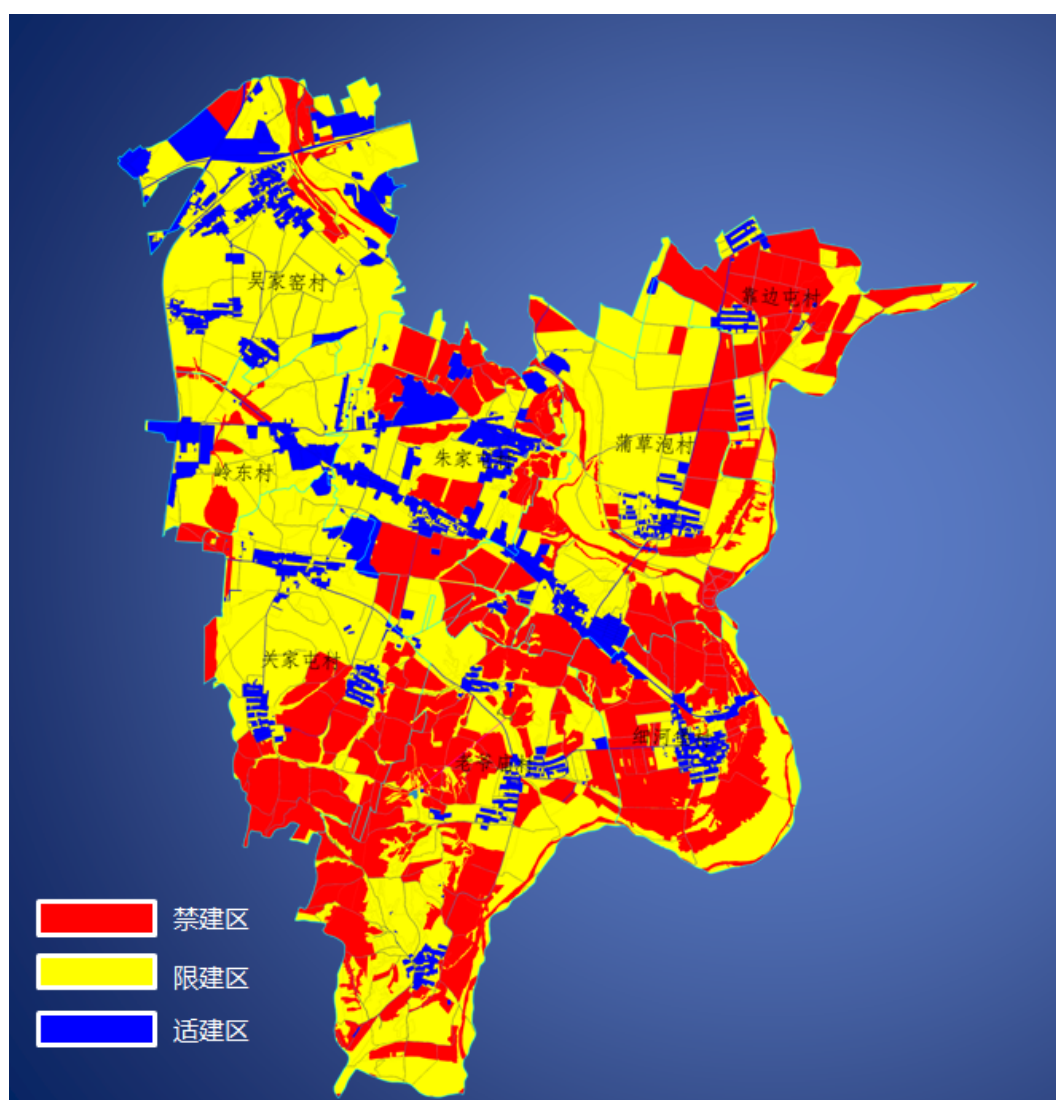
限制建设区指根据生态、安全、资源环境等需要控制的地区，城市建设用地需要尽量避让，如果因特殊情况需要占用，应做出相应的生态评价，提出补偿措施。包括水源地二级保护区、风景名胜自然保护区的非核心区、文物地下埋藏区、一般耕地、生态涵养区、采空区外围、地质灾害低易发区、行洪河道外围一定范围等。

5.1.3 适建区

包括城市规划区、城乡结合部、农村居民点等区域。该区域要优先配建补齐各类基础设施，加快人居环境整治，培育的二三产业要围绕第一产业布局，通过推动产业发展，强化对周边区域的辐射

带动和示范作用。管控措施：严格控制农村建房乱占耕地与乱建；整理农村居民点用地，保证零星村、中心村搬迁后的旧宅基地得到及时复耕；严格执行“一证一书”（《农村宅基地批准书》《乡村建设规划许可证》）制度，促进土地集约化、规模化利用；以示范点引导小康型、现代新农村居民点建设。

图 5-1 《乌龙坝镇源环境承载能力与国土空间开发适宜性评价示意图》



5.2 生态空间

5.2.1 生态保护空间

乌龙坝镇境内没有生态保护红线所包含的区域。

汤头河流经乌龙坝镇吴家窑村、朱家屯村、蒲草泡村与细河汇合。细河流经细河堡村、老爷庙村，在义县境内入大陵河。河流周边依次为内陆滩涂、草地及林地。镇内南部及其它区域也有连片的林地、草地以及具有生态功能的坑塘水面，参照生态保护管控条例及辽宁省《关于建立全省国土空间规划体系并监督实施的意见》（辽委发〔2020〕12 号）有关规定，规划把以上区域作为生态涵养区划入一般生态保护空间，保护面积为 380.10 公顷。

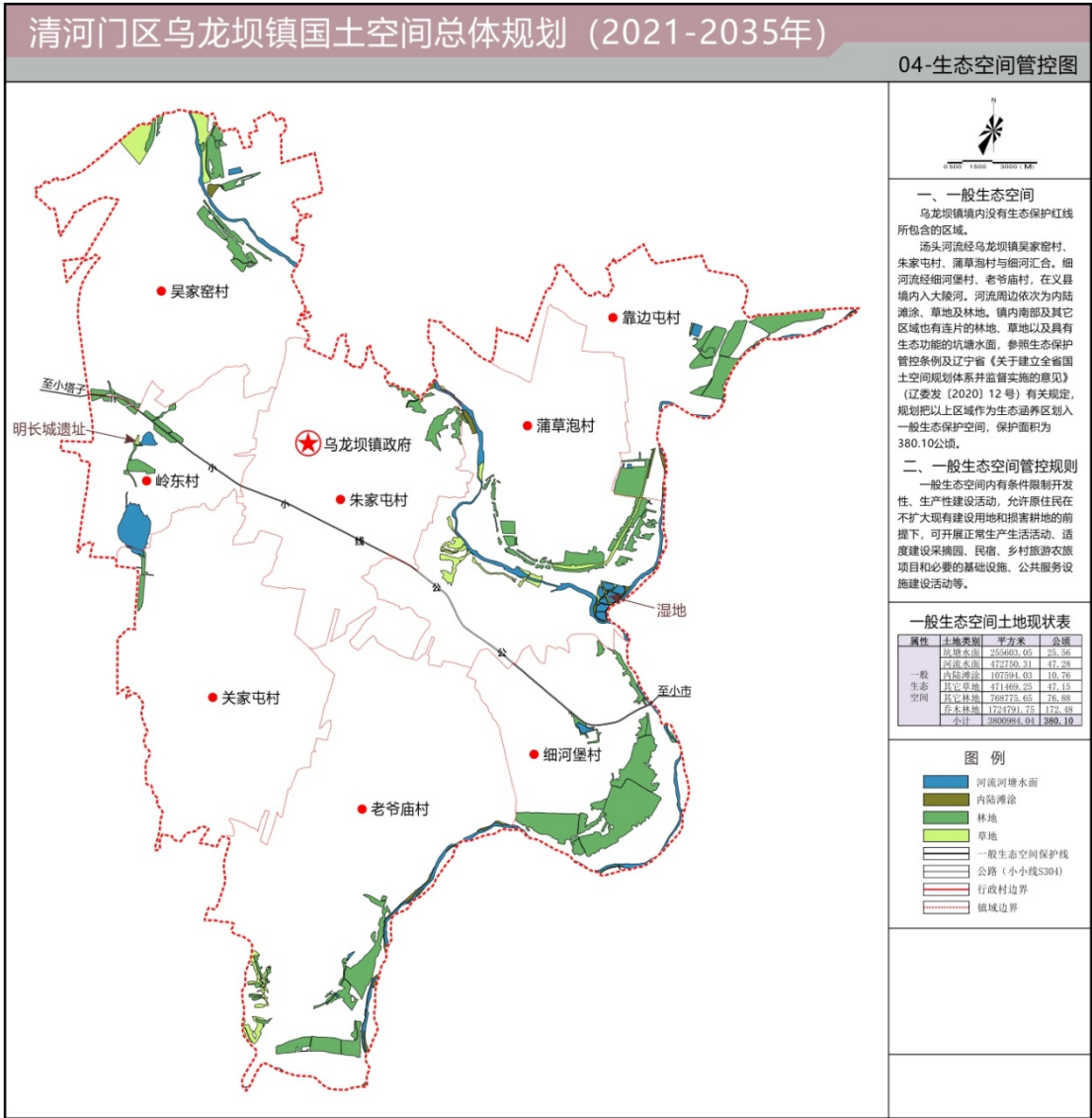
5.2.2 一般生态空间管控规则

一般生态空间内有条件限制开发性、生产性建设活动，允许原住民在不扩大现有建设用地和损害耕地的前提下，可开展正常生产生活活动、适度建设采摘园、民宿、乡村旅游农旅项目和必要的基础设施、公共服务设施建设活动等。

表 5-1 《清河门区乌龙坝镇生态保护空间管控表》

属性	土地类别	平方米	公顷
一般生态空间	坑塘水面	255603.05	25.56
	河流水面	472750.31	47.28
	内陆滩涂	107594.03	10.76
	其它草地	471469.25	47.15
	其它林地	768775.65	76.88
	乔木林地	1724791.75	172.48
	小计	3800984.04	380.10

图 5-1 《乌龙坝镇一般生态空间管控图》



5.3 农业空间

5.3.1 永久基本农田保护区

贯彻落实《阜新市清河门区国民经济和社会发展第十四个五年规划纲要》关于促进农业现代化发展的精神（第五章【促进农业现代化重点发展方向及重点项目】，转落乌龙坝镇永久基本农田控制线，本次规划落实永久基本农田保护面积 1822.81 公顷。严禁违法违规占用、破坏永久基本农田，各类城乡建设不得擅自占用或者改变其用途。禁止占用永久基本农田发展林果业、挖塘养鱼等破坏耕作层

的生产经营活动，鼓励开展高标准农田建设，切实提高永久基本农田质量。

表 5-2 《清河门区乌龙坝镇生态保护空间管控表》

单位：公顷

关家屯村	靠边屯村	老爷庙村	岭东村	蒲草泡村	吴家窑村	朱家屯村	细河堡村	合计
238.61	136.31	349.95	5.51	172.55	0.00	211.04	174.84	1288.81

5.3.2 其它农业用地

转落上位农业用地划定成果，统筹安排农业发展空间。本次规划转落其它农业用地 4044.01 公顷，包括耕地、园地、设施农用地及农村生产作业道路。坚持农地农用，稳定粮食播种面积，根据阿金歹村村域特点，安排农、林、牧、副、渔等农业发展空间，积极引导农业空间向绿色高效利用调整。鼓励发挥农业多种功能，允许实施农林水复合利用，发展果品生产和林下经济等。严格执行农村乱占耕地建房“八不准”等相关要求，农业空间内禁止建房或者擅自挖沙、取土、堆放固体废弃物。科学布局用地,利用未利用地等非耕地或质量较差的耕地、撤并后闲置建设用地发展设施农业。农业规模经营必须兴建的配套设施，在不占用永久基本农田的前提下，按相关规定要求纳入设施农用地管理。

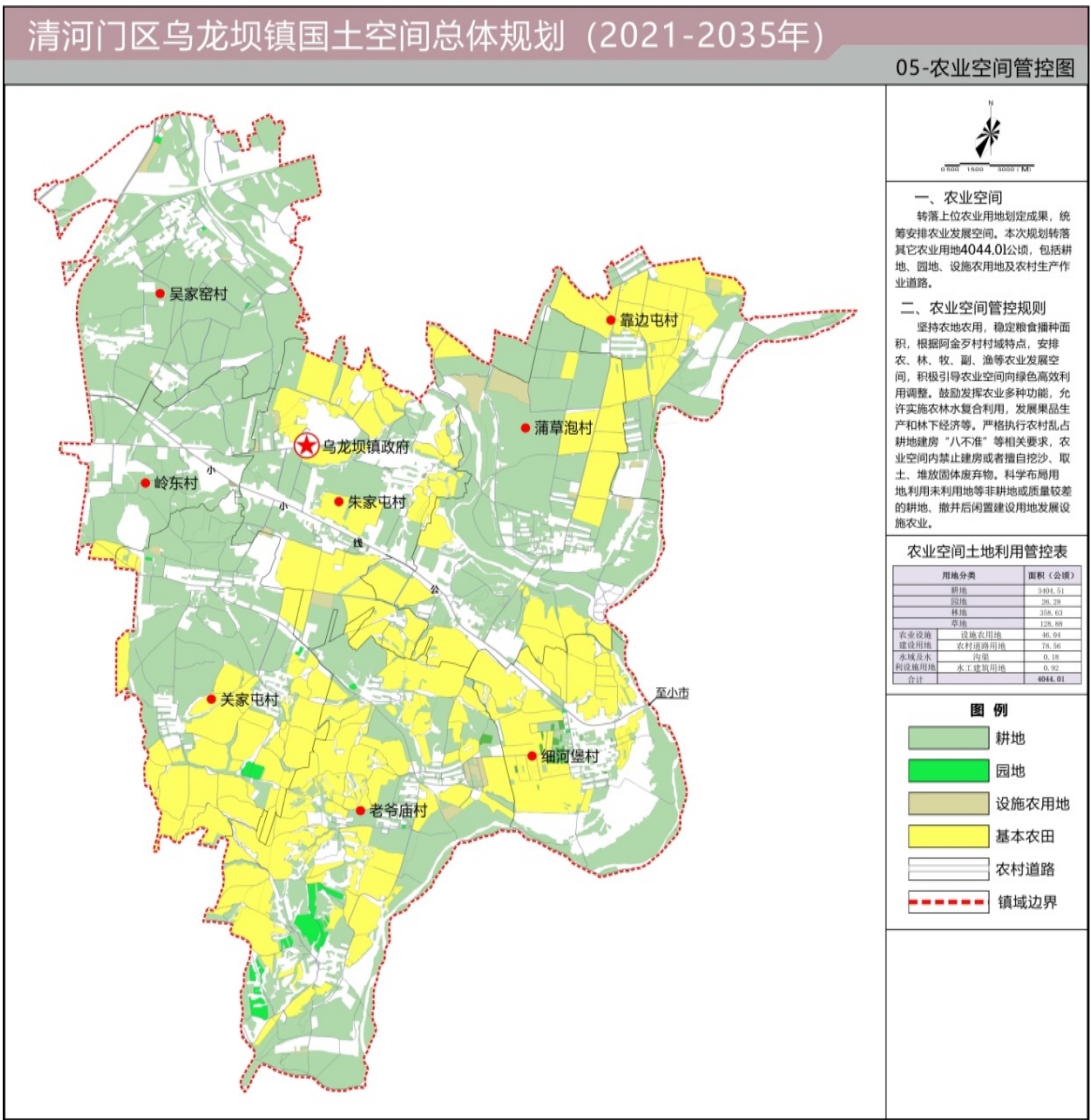
表 5-3 《清河门区乌龙坝镇农业空间土地规划利用指标表》

用地分类		面积（公顷）
耕地		3404.51
园地		26.28
林地		358.63
草地		128.88
农业设施建设用地	设施农用地	46.04
	农村道路用地	78.56
水域及水利设施用地	沟渠	0.18
	水工建筑用地	0.92
合计		4044.01

表 5-4 《清河门区乌龙坝镇村庄农业空间土地规划利用指标表》

用地分类		关家屯村	靠边屯村	老爷庙村	岭东村	蒲草泡村	吴家窑村	朱家屯村	细河堡村	总计
耕地		512.83	271.13	703.46	188.47	582.43	450.59	401.38	294.22	3404.51
园地		4.05	0.66	20.35			0.94		0.28	26.28
林地		23.91	48.52	90.53	14.32	35.41	37.74	21.90	86.30	358.63
草地		15.89	2.21	32.46	7.96	24.00	28.04	10.31	8.02	128.88
农业设施 建设用地 水域及水 利设施用 地	设施农用地	1.80	2.97	8.17	0.24	21.45	4.59	6.45	0.36	46.04
	农村道路用地	11.29	7.49	16.01	4.12	13.23	13.02	7.95	5.46	78.56
	沟渠			0.18						0.18
水工建筑用地						0.92				0.92
合计		630.51	361.39	925.61	283.16	771.24	704.20	570.22	437.16	4044.01

图 5-2 《清河门区乌龙坝镇农业空间管控图》



5.4 建设空间

5.4.1 村庄建设边界

村庄建设空间总面积 552.10 公顷，其中城镇建设用地 25.794

公顷、村庄建设用地 479.84 公顷、区域交通运输用地 49.85 公顷、特殊用地（公益性公墓）1.7 公顷、其它建设用地 0.92 公顷。

村庄建设边界划定坚持保护优先，避让生态保护红线、永久基本农田保护红线；坚持集聚建设，引导乡村建设向边界内集聚；坚持刚弹结合，在坚持红线、底线刚性管控前提下，推动村庄可持续、高质量发展。

村庄建设边界包括村庄建设用地空间以及非村庄建设用地空间（含对外交通设施和国有建设用地），建设开发边界内鼓励居民点建设和产业项目集中成片建设，建设开发边界以外的区域禁止新建开发。

表 5-5 《清河门区乌龙坝镇建设空间土地规划利用指标表》

用地分类		单位：公顷
		面积（公顷）
城镇用地	城镇住宅用地	8.59
	机关团体新闻出版用地	1.04
	城镇村道路用地	16.16
村庄用地	农村宅基地	230.83
	科教文卫用地	5.77
	机关团体新闻出版用地	3.06
	公用设施用地	29.98
	商业服务业用地	32.03
	物流仓储用地	2.56
	工业用地	33.04
	采矿用地	142.56
区域道路用地	公路用地	30.79
	铁路用地	12.83
	交通服务场站用地	0.22
水域及水利设施用地	水工建筑用地	0.92
其他土地	特殊用地	1.70
合计		552.10

表 5-5 《清河门区乌龙坝镇村庄建设空间土地规划利用指标表》

用地分类	关家屯村	靠边屯村	老爷庙村	岭东村	蒲草泡村	吴家窑村	朱家屯村	细河堡村	总计
城镇用地	城镇住宅用地	0.06			2.71		3.75	2.08	8.59
	机关团体新闻出版用地						1.04		1.04
	城镇村道路用地	1.89	1.10	0.98	0.52	2.61	5.07	2.36	16.16
村庄用地	农村宅基地	35.70	16.50	31.88	2.03	36.11	55.43	33.12	230.83
	科教文卫用地	0.75		1.63			1.85	1.51	5.77
	机关团体新闻出版用地	0.99	0.26	0.43	0.22	0.18	0.62	0.18	3.06
	公用设施用地	0.02				0.05	29.91		29.98
	商业服务业用地	0.22			1.90	4.58	5.23	13.98	32.03
	物流仓储用地	0.43		0.58	0.08	1.25	0.19	0.01	2.56
	工业用地		0.68		14.18	0.91	14.50	2.77	33.04
	采矿用地	16.73			25.37	14.30	27.33	56.61	142.56
	区域道路用地								
区域道路用地	公路用地	3.14	1.39	2.71	3.44	6.83	5.36	5.02	30.79
	铁路用地				1.65		11.18		12.83
	交通服务场站用地				0.22				0.22
水域及水利设施用地	水工建筑用地					0.92			0.92
其他土地	特殊用地			0.97			0.14	0.60	1.70
合计		630.51	361.39	925.61	283.16	771.24	704.20	570.22	552.10

5.4.2 边界管控规则

1、边界内管理：积极引导乡村建设行为向村庄建设用地边界内集聚，边界内建设用地适用范围包括：农村宅基地；农村基础设施、公益事业设施和公共服务设施用地；农村人居环境整治项目用地；符合规定的农村一二三产业融合发展用地；符合国家“三农”政策的直接服务种植、养殖业的农产品加工、电子商务、仓储保鲜冷链、产地低温直销配送等产业项目用地，原则上应集中在行政村村庄建设边界内，鼓励乡村建设用地复合利用。

2、边界外管理：村庄建设项目原则上应集中在村庄建设边界内，在不占用永久基本农田和生态保护红线、不突破国土空间规划建设用地指标等约束条件、不破坏生态环境和乡村风貌的前提下，利用农村本地资源开展农产品初加工、发展休闲观光旅游而必须的配套设施建设用地，可在村庄建设边界外安排少量“点状”建设用地；农村道路、电力、电讯等线性公益设施用地，以及宗教、殡葬等特

殊用地可在边界外安排；符合县、乡级国土空间规划村庄国土空间用途管制规则和建设管控要求的可在边界外安排用地，项目确需建设的，可向县级自然资源主管部门申请使用机动指标。

图 4-4 《清河门区乌龙坝镇建设用地管控图》

